

2025



Rapport d'activités

Rapport financier

Assemblée Générale Ordinaire
Mardi 28 avril 2026







Nous traversons au plan géopolitique et international des périodes de crises depuis plusieurs années engendrant une instabilité des plus fortes. Les équilibres d'hier sont remis en cause.

Notre situation nationale est également en instabilité dans la mesure où nos institutions peinent à trouver leurs repères et à s'inscrire dans la stabilité. Le secteur médico éducatif se trouve au cœur de tous ces changements dans une société en mutation. Une société où nos instances de tutelle nous conduisent vers plus d'inclusion.

Ainsi le secteur médico-éducatif est au cœur d'une transformation profonde de l'offre qu'il propose. Cela induit des modifications des pratiques et plus particulièrement des repères pour nos équipes et familles parties prenantes.

Le monde bouge, il n'est qu'impermanence. Nous devons suivre ses mouvements de fonds et rester dans le sens du courant tout en conservant la confiance en notre trajectoire de citoyenneté. Ces changements demandent davantage de plasticité et d'agilité.

Rester fidèles à nos engagements et valeurs au service des plus vulnérables doit nous permettre de conserver une vision claire et plus ensoleillée, et ainsi continuer à être dans l'action et la solidarité au plus proche de nos territoires.

Un véritable défi que nous sommes d'ores et déjà en train de relever.

Le Président,
Éric GAUTHIER



*Croquis réalisés par des étudiantes de l'ENSA de Bourges
lors de la soirée de clôture des 90 ans des PEP 18
du 4 décembre 2025
au Centre socio-culturel de Saint-Doulchard*

INTRODUCTION

Le mot du Président Les PEP 18, Éric Gauthier.....	3
Croquis soirée de clôture des 90 ans.....	4
Sommaire.....	5

VIE ASSOCIATIVE

Gouvernance.....	6
Projet 2023-2027 : point d'étape.....	7

L'ASSOCIATION DANS L'ENVIRONNEMENT

Relation avec les autorités : point d'étape.....	8
Coopérations.....	8
Le sport, moteur d'inclusion et de santé.....	9
L'art et la culture, leviers d'expression et d'épanouissement.....	10-11
Croquis de la soirée de clôture des 90 ans.....	12

LES RESSOURCES HUMAINES

Le dialogue social.....	13-14
Les salariés.....	15

L'ASSOCIATION À TRAVERS LES PÔLES D'ACTIVITÉS

La communication.....	16-17
La RSE.....	18
Structuration du SIRH.....	19
GEM Galaxy et PEP 18 Formation.....	20
Réorganisation de services du siège et le CRIA 18.....	21
Les établissements.....	22-23

RAPPORT FINANCIER

Bilan.....	24
Bilan actif.....	25
Bilan passif.....	26
Compte de résultat.....	27
Résultats par secteur.....	28
Affectation des résultats.....	29

REMERCIEMENTS

Implantation des PEP 18 dans le Cher en 2025.....	30
Fresque «90 ans» réalisée par le DAME et le CAMSP Vierzon.....	31

VIE ASSOCIATIVE

GOVERNANCE ASSOCIATIVE

En 2025, le Conseil d'Administration s'est renouvelé et diversifié. L'évolution de la gouvernance portée par le projet associatif 2023-2027 a permis de mobiliser toutes les parties prenantes et s'est traduite par **l'élection d'un nouveau Président, Éric Gauthier, et l'arrivée d'un nouveau Directeur Général, Bruno Bénard.**

Le CONSEIL D'ADMINISTRATION :

Président	M. Éric GAUTHIER
Vice-Président	M. Didier CHATIRON
Secrétaire générale	Mme Françoise JARDIN
Secrétaire générale adjointe	Mme Reine ALETTI
Trésorier	M. Didier CHATIRON
Trésorier adjoint	M. Michel JUTEAU



Membres avec voix délibérative :

Mmes Corinne DEPARDIEU, Monique GARBIT VERDIER, Marie-Françoise LECOMTE, Élise MALICHARD, Élisabeth MERLIN, Nelly ROUSSET.
Mrs Jean-Michel COQUIL, Christian COUVEIGNES, Michel LECOMTE, Daniel FAUVEAU, Jean-Paul VADROT.

Membres avec voix consultative :

Mmes Sophie BERTRAND (Conseil Départemental du Cher), Pierrette COSSON (DDEN), Murielle JOLY (JPA), M. Jérémie FABRE (FCPE). MGEN, MSA, ESPE.

Membre invitée : Mme Chantal SAULNIER

Les administrateurs se sont investis dans :

- Les Conseils de la Vie Sociale (CVS)
- Les réunions de Bureau tous les 15 jours
- Les Conseils d'Administration
- Les commissions associatives
- Les manifestations sur le territoire
- La représentation des PEP 18 dans le tissu associatif et dans les différentes gouvernances
- Les journées de séminaire, animées par l'URIOPSS Centre-Val de Loire

La vie associative est forte de nombreuses heures de **bénévolat** effectuées par les membres du Conseil d'Administration.

Ainsi en **2025** ils ont effectué **+ de 4 000 heures** pour orienter, participer et veiller à la bonne marche de l'association.



Conseils d'administration	8
Réunions de bureau	21
Participation aux commissions/journées ARPEP	10
Conseils de la Vie Sociale	44

Ils assurent également la **représentation de l'association** au niveau départemental, régional et national.

ADHÉSIONS en 2025



Les **adhésions** restent stables mais faibles. L'élargissement de notre base d'adhérents est notre objectif.

VIE ASSOCIATIVE

PROJET 2023-2027 : POINT D'ÉTAPE

Les commissions associatives ont évolué afin de trouver une application plus concrète et opérationnelle des travaux engagés. Dans cette dynamique, l'association a fait le choix de modifier leur organisation :

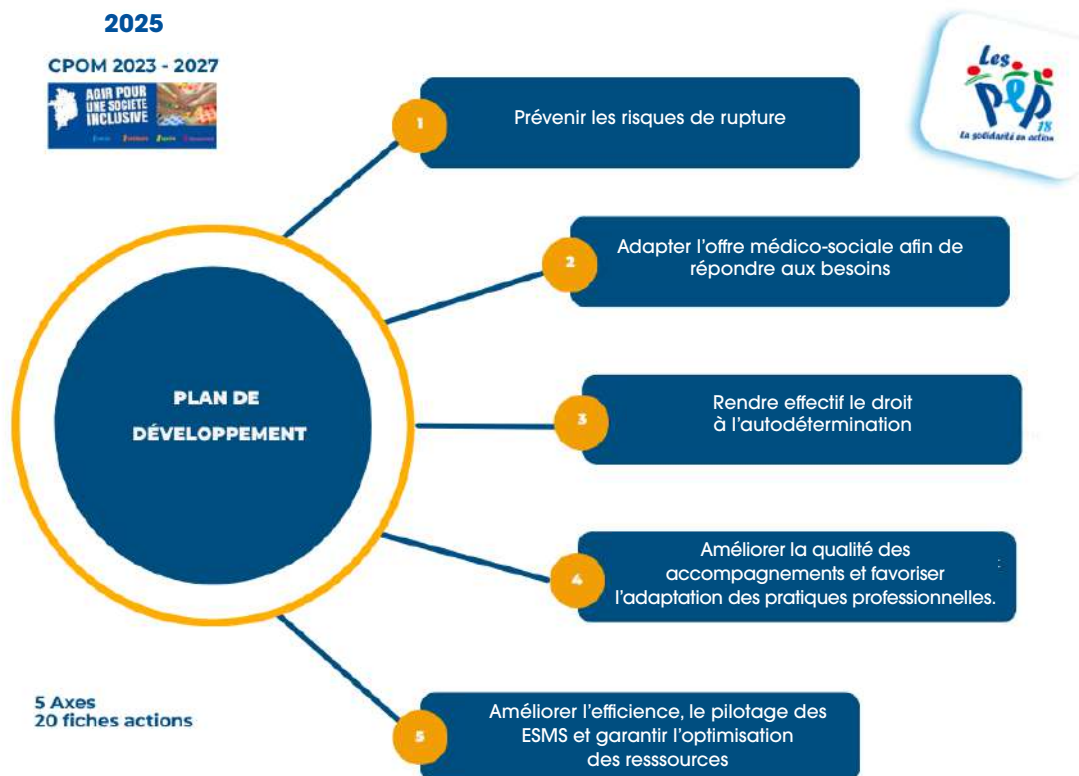
Les commissions « **Éthique, Autodétermination et Effectivité des droits** » ont fusionné et sont désormais déployées au sein des établissements, menées par les directions avec leurs équipes sur le terrain. Ce choix traduit une volonté forte de repartir du terrain, en s'appuyant sur l'expertise des professionnels au plus près des publics accompagnés. Il s'agit de recueillir leurs expériences, leurs pratiques, leurs questionnements et leurs propositions, afin d'alimenter la réflexion et de faire évoluer les actions au plus près des réalités vécues.

Les commissions « Recherche et Développement » et « Communication » sont portées par la direction générale et pilotées par les services dédiés.

La création d'un poste de Directeur Stratégie et Innovation, confié à Martin Roehrig, au sein de l'association, permet de renforcer la cohérence des travaux, d'améliorer leur réactivité et de mieux articuler les projets avec les enjeux de développement de la structure.

Par ailleurs, le pilotage de la commission Communication est confié à la responsable Communication, Odile Jelleret. Cette évolution vise à renforcer l'autonomie des acteurs concernés, à améliorer leur réactivité et à valoriser pleinement leurs compétences spécifiques.

Projets en cours en lien avec les axes du CPOM (Contrat Pluriannuel d'Objectifs et de Moyens)



L'ASSOCIATION DANS L'ENVIRONNEMENT

RELATION AVEC LES AUTORITÉS : POINT D'ÉTAPE

Relation avec les Autorités de Tarification

En 2025, nous avons activement contribué aux travaux menés par les autorités de tarification dans le cadre de la transformation de l'offre. Notre engagement s'est notamment traduit par la mise en place des DAME pour le secteur de l'enfance, aux réunions de travail sur l'habitat inclusif et aux réponses aux appels à projets. Cette année a été marquée par de nombreuses rencontres et échanges enrichissants.

À travers ce rapport d'activité, nous souhaitons exprimer toute notre gratitude aux équipes des Directions Territoriales du Cher et du Conseil Départemental pour leur grande disponibilité.

Relation avec l'Éducation nationale

Véritable outil inclusif, les Unités d'Enseignement Externalisées (U.E.E.) sont des dispositifs qui permettent de combiner inclusion scolaire et soutien spécialisé.

Grâce à l'étroite collaboration entre la direction générale de l'association et l'IEN-ASH, nous avons pu ouvrir 2 UEE en 2025, portant ainsi à 14 le nombre d'UEE (dont une UEEP - Unité d'Enseignement Externalisée Polyhandicap) portées ou co-portées par notre association au service des enfants de notre territoire. Nous avons également transféré l'U.E.E. de Léré aux Aix d'Angillon pour se rapprocher du territoire des enfants.

Dispositif d'AutoRégulation TND au sein du Collège Littré de Bourges

Porté par Les PEP 18, ce projet vise à créer un Dispositif d'AutoRégulation (DAR) destiné aux élèves porteurs de Troubles du NeuroDéveloppement (TND) au sein même d'un collège du département du Cher. Véritable laboratoire d'inclusion scolaire, il repose sur un partenariat inédit et structurant entre le secteur médico-social et l'Éducation nationale, dépassant les logiques de simple coopération ponctuelle pour construire une intervention pleinement intégrée dans le quotidien de l'établissement scolaire.

Ce qui rend ce dispositif résolument précurseur, c'est la présence permanente d'une équipe pluridisciplinaire (éducateurs spécialisés, psychologues, orthophonistes, psychomotriciens) directement au cœur de l'école, aux côtés des enseignants, dans toutes les situations de vie scolaire. Ensemble, ils co-construisent des projets d'accompagnement personnalisés avec les élèves et leurs familles, en diffusant les pratiques d'auto-régulation à l'ensemble de la communauté éducative.

Ancré dans les recommandations de la stratégie nationale TND 2023-2027 et les bonnes pratiques de la HAS (Haute Autorité de Santé), ce partenariat entre l'ESMS et l'Éducation nationale dessine un modèle d'avenir pour une école véritablement inclusive, où chaque élève peut progresser vers l'autonomie dans son environnement ordinaire.

COOPÉRATIONS

Notre engagement dans les différentes gouvernances du territoire contribue au **développement des coopérations** et parmi elles :

- Le Plan Territorial de Santé Mentale et la Communauté Psychiatrique de Territoire
- Le Comité Territorial de Santé et la Commission Santé Mentale
- Le Dispositif d'Appui à la Coordination avec l'association Appui Santé Berry
- Le Comité Départemental de la Protection de l'Enfance
- Le Collectif Économie Sociale et Solidaire
- Le Club des Entreprises du Cher
- Le Comité de suivi de l'école inclusive avec l'Éducation nationale
- Le Copil mineur
- Le Club Étoile Sportive Trouy
- L'association Cap ô Coeur pour Ciné Relax
- L'association française Café des aidants

L'ASSOCIATION DANS L'ENVIRONNEMENT

L'ART ET LA CULTURE...

34 actions culturelles en 2025 (pour 22 en 2024) sur **7** thématiques

Musique - Films - Médias - Expositions photos - Arts plastiques - Spectacles vivants - Lecture

MON CARNET DE VOYAGE

Qui : Les jeunes du DAME Sologne (site de Saint-Satur), associés aux élèves de la classe primaire de l'École Groupe Camille Boistard de Léré.

Description : Accompagnés d'un artiste plasticien, les élèves ont exploré leur environnement local (nature, architecture, histoire) afin de nourrir leur curiosité et leur créativité. Chacun a réalisé un livret personnel mêlant textes, souvenirs, émotions, illustrations, collages et enregistrements sonores accessibles par QR code.

Conçu au fil des découvertes puis enrichi en classe, ce carnet a donné lieu à la fabrication d'un ouvrage original utilisant différentes techniques artistiques. Les élèves ont également créé et envoyé des cartes postales illustrées par leurs soins. Le projet s'est déroulé de septembre à mai, avant de s'achever par une exposition publique réunissant les familles et les partenaires en juin 2025.



PEP'IN BULLE

Qui : Des jeunes du DAME de Vierzon et des adultes de l'ESAT Entre Cher et Loire (Site de Vierzon), accompagnés de Vivien HABERT animateur socio-Culturel et des artistes Xavier BETAUCOURT, scénariste, et Lydie BARON, illustratrice associée aux élèves CE2-CM1 de l'école Pierre Bodin à Vierzon.

Description : Les ateliers BD ont permis de porter un regard plus attentif sur la bande dessinée, en montrant que textes et images répondaient à des intentions précises et développaient l'esprit critique des participants. Le projet autour de la création d'un album de soi. Les participants ont imaginé illustrant le quotidien de personnes diverses techniques artistiques. Ils ont d'une BD, de la conceptualisation avec Les Mille Univers, et l'ouvrage ... » a été édité à 300 exemplaires. exposées au festival BulleBerry de participants et renforçant la



a rassemblé un public très mixte collectif centré sur le témoignage personnages, scénarios et saynètes vivant dans leur quartier, en utilisant suivi toutes les étapes de création à l'impression, en collaboration intitulé : « Dans mon quartier il y a Les planches originales ont été Bourges, valorisant le travail des dimension inclusive du projet.



L'ASSOCIATION DANS L'ENVIRONNEMENT

...LEVIERS D'EXPRESSION ET D'ÉPANOUISSEMENT

PARTIR EN LIVRES

Qui : pour tous

Description : Dans le cadre de **Partir en Livre**, événement proposé par le Centre National du Livre (CNL) pour **promouvoir le livre et la lecture auprès du jeune public**, Les PEP 18 ont organisé une programmation sur deux jours, en partenariat avec la médiathèque Paul Éluard à Vierzon, sur une place fréquentée proche des quartiers résidentiels. Destiné à un public jeune et mixte, toutes tranches d'âge confondues, l'événement a permis à près de **400 participants** de bénéficier d'ateliers et d'animations ludiques. **Ces activités favorisent l'inclusion, la créativité et l'accès à la lecture**, tout en valorisant l'expression personnelle, l'intergénérationnel et l'interculturel. Les participants ont pu découvrir le plaisir de lire et d'explorer le monde à travers des histoires et des livres, guidés par des auteurs, illustrateurs et bibliothécaires.



LA DESCENTE INFERNALE

Qui : L'équipe de l'atelier Palettes ALTEA-Les PEP 18, pôle accès à l'emploi.



Description : En 2025, Les PEP18 a participé à la Descente Infernale à Bourges, une course populaire de caisses à savon organisée sur la Rampe Marceau. **L'équipe "PEP'ette 18" a représenté l'association avec enthousiasme**, contribuant à cet événement festif et sportif qui attire chaque année plusieurs milliers de spectateurs. Cette participation a permis aux jeunes et aux encadrants de vivre une expérience ludique et collective, tout en mettant en avant

la dynamique associative et l'engagement des PEP18 dans les activités locales. L'événement a également favorisé les rencontres intergénérationnelles et la valorisation des compétences créatives et collaboratives des participants.

LE MICRO DES PEP

Qui : ESAT de Vierzon, accompagné de Vivien HABERT, animateur socio-Culturel

Description : Donner la parole aux travailleurs de l'ESAT pour qu'ils s'expriment librement sur des thèmes et des sujets de leur choix face à un auditoire qui n'est pas visible, la radio est le médium de communication permettant aux personnes participant aux ateliers de s'approprier leur parole, de la maîtriser et avant tout de la libérer dans un espace sécurisant où on la valorise.



Émission sur le
Petit élevage
l'élevage de
Nançay

Les 2 premières émissions étaient accompagnées par Fanny LANCELIN, animatrice d'ateliers radio sur des ateliers de production: d'enregistrement en extérieur, réalisation d'interviews, choix de musique, de jingle pour arriver à produire une émission en podcast et diffusée sur les antennes de radio Tintouin.

Soirée de clôture des 90 ans des PEP 18 en croquis



"VIN, AGÉE"

4/12/25 Saana



"GOURMANDISE PARTAGÉE"



Réalisés par des étudiantes de l'ENSA de Bourges

LES RESSOURCES HUMAINES

LE DIALOGUE SOCIAL

Le début de l'année 2025 a été marqué par l'absence de Directeur Général jusqu'à l'arrivée de Monsieur Bruno BENARD en mai.

Le projet SIRH (Système d'Information des Ressources Humaines) a été finalisé pour la partie GTA (Gestion des Temps et des Activités) et s'est poursuivi par les modules formation, évaluation, emploi et compétences. Ce projet primordial, mais chronophage, a fait évoluer nos pratiques et a pu être conduit grâce à l'engagement fort de nombreux salariés.

Une réflexion sur les RPS (Risques PsychoSociaux) a été menée et de nombreuses actions concrètes ont vu le jour.

Le dialogue social, toujours constructif, avec les organisations syndicales de salariés a permis la signature de plusieurs accords d'entreprise :

- un accord sur les rémunérations, le temps de travail et le partage de la valeur ajoutée, dans le cadre de la NAO (Négociation Annuelle Obligatoire),
- un avenant à l'accord relatif à l'aménagement du temps de travail,
- un avenant à l'accord sur le dialogue social,
- un accord sur la mise en place du vote électronique pour les élections des membres du CSE.

Un travail de fond sur la « **Marque Employeur** » Les PEP 18 a été réalisé en 2025 et sera poursuivi en 2026.

L'audit intermédiaire « certification Qualiopi » de notre organisme de formation « PEP 18 Formation » a été passé avec succès en octobre dernier. Cette certification est obligatoire pour pouvoir bénéficier de fonds publics ou mutualisés (financement OPCO, régions, pôle emploi...)



Un Directeur des Ressources Humaines Adjoint, Antoine Cercey, a été recruté fin 2025, il prendra la suite du Directeur des Ressources Humaines actuel, Hugues de L'Escalier lors de son départ en retraite en juin prochain.

La formation professionnelle

Plan de développement des compétences

Pour l'année 2025, 167 579,96€ € ont permis à **212 salariés** de l'association de bénéficier d'actions de formation individuelle ou collective, ce qui représente 6867 heures de formation effectuées, soit **un taux d'accès à la formation de 34.19 %**.

Actions complémentaires au plan de développement des compétences

L'association et ses établissements ont également mobilisé leurs fonds internes générant un nombre important d'actions de formation. Au total, ce sont **473 salariés** qui ont bénéficié de **5464 heures de formation**.

Validation des Acquis de l'Expérience

5 salariés se sont engagés dans une VAE.

Le Projet de Transition Professionnelle

3 salariées ont obtenu un financement de leur projet professionnel par ce dispositif.

Les salariés de l'association



30 % Hommes
70 % Femmes

Situation au 31 décembre 2025 - salariés en CDI et enseignants (hors CDD)

Le document complet est disponible sur demande	2021	2022	2023	2024	2025	Évolution 2024/ 2025
Enseignants et Contrats à Durée Indéterminée	622	592	611	615	620	0,81 %
dont femmes	425	401	429	431	435	0,93 %
dont hommes	197	191	182	184	185	0,54 %
Contrats de formation en alternance	13	15	19	12	10	- 16,67 %
Contrats aidés	2	1	0	0	0	
Dont salariés en situation de handicap	145	139	134	128	141	10,16 %

LE DIALOGUE SOCIAL

PRINCIPALES ACTIONS MENÉES EN 2025

- **Négociation d'accords d'entreprise** : NAO (Négociation Annuelle Obligatoire), avenant à l'accord relatif à l'aménagement du temps de travail, avenant à l'accord sur le dialogue social, vote électronique pour les élections des membres du CSE (Comité Social et Économique),
- Poursuite du projet SIRH,
- Poursuite du plan d'actions **QVCT** (Qualité de Vie et Conditions de Travail) / **RPS** (Risques PsychoSociaux)
- Actualisation **DUERP** (Document Unique d'Evaluation des Risques Professionnels),
- Mise en place du **Co-développement** pour les directeurs adjoints et les chefs de service
- Continuation des sessions d'**analyse de la pratique** pour les professionnels
- **Audit intermédiaire Qualiopi**
- **Marque employeur / attractivité**



ACTIONS À POURSUIVRE EN 2026

- **Élections CSE**
- Poursuite du plan d'actions **QVCT / RPS**,
- Actualisation **DUERP**,
- Mise en place d'un **contrat frais de santé** pour les travailleurs handicapés,
- Evolution des **entretiens professionnel et d'évaluation** (SIRH),
- **Campagne** d'entretiens professionnel et d'évaluation,
- **Négociation d'accords d'entreprise**
- **Marque employeur / attractivité**,
- Continuation des sessions d'**analyse de la pratique** pour les professionnels.

LES RESSOURCES HUMAINES

LES SALARIÉS

		Personnes accueillies en file active 2025	Nombre de salariés au 31/12 (CDD inclus)
Siège	Administration Générale		31
Siège Administratif	Total	1 311	2
Éducation	Centre Ressources Illettrisme et Analphabétisme	1 040	2
Formation	PEP 18 Formation	228	
Social et médico-social	APADHE (Aménagement Pédagogique à Domicile à l'Hôpital ou à l'École)	43	
Pôle éducation santé	Total	1 440	319
	Etablissement pour Enfants et Adolescents Polyhandicapés (EEAP) Vierzon	28	44
	Dispositif d'Accompagnement Médico-Éducatif (DAME) Saint Amand-Montrond	59	38
	DAME Vierzon	52	43
	DAME Sologne (et Saint-Satur)	72	73
	DAME Bourges	37	26
	Centre d'Action Médico-Sociale Précoce	160	21
	Plateforme de Coordination et d'Orientation des Troubles du Neuro-Développement (CAMSP)	304	2
	Service d'Éducation Spéciale et de Soins à Domicile	229	59
	Plateforme de dépistage autisme (SESSAD)	56	2
	Pôle de Compétences et de Prestations Externalisées (SESSAD)	43	4
	EMHASE	12	2
	Communauté 360 (nombre de sollicitations)	338	2
	EMASC	16	1
	Dispositif Emploi Accompagné (DEA)	34	2
Pôle social et médicalisé	Total	214	203
	Foyer d'hébergement Emmanuelle Veaugues	20	15
	Établissement d'Accueil Non Médicalisé (EANM) Vierzon	39	31
	EANM Le Bergerat Vesdun	21	13
	Section d'Activités de Jour Veaugues	11	4
	Service d'Accompagnement de la Vie Sociale Vierzon	10	1
	MARPAHVIE Méreau	16	15
	Établissement d'Accueil Médicalisé (EAM) Les Grandes Terres Vierzon	68	82
	Maison d'Accueil Spécialisée (MAS) (Les Grandes Terres Vierzon)	29	42
Pôle accès à l'emploi	Total	316	91
	Établissement et Service d'Accompagnement par le Travail "Entre Cher et Loire" sites de Veaugues et Vierzon	174	44
	Établissement et Services d'Accompagnement par le Travail Le Bergerat Vesdun	43	14
	Entreprise Adaptée ALTEA Vierzon	99	33
	TOTAUX	3 281	646

L'ASSOCIATION À TRAVERS LES PÔLES D'ACTIVITÉS

STRUCTURER ET VALORISER NOS ACTIONS...

En 2025, Les PEP 18 ont affirmé **un modèle de communication clair, cohérent et responsable**, qui s'impose comme un véritable levier stratégique au service de la cohésion interne, de l'attractivité, de la reconnaissance institutionnelle et du rayonnement de l'association. Dans un contexte de transformation de l'offre médico-sociale et de renforcement de la visibilité, les actions menées ont permis de structurer des outils accessibles et performants, d'élargir les publics et de valoriser les projets portés sur le territoire, tout en préparant les évolutions à venir, notamment à travers le développement de nouveaux services numériques et le déploiement de la stratégie de communication en 2026.

Des supports et des campagnes au service des projets

Une communication opérationnelle renforcée

Tout au long de l'année, de nombreux supports de communication ont été créés et déployés pour accompagner les projets et événements de l'association, ainsi que la signalétique des établissements. Ces actions s'inscrivent pleinement dans le développement de la marque employeur, en contribuant à renforcer l'attractivité et la lisibilité des PEP 18.

Une visibilité accrue à l'échelle du territoire

Une campagne de communication a été menée sur les ondes de Radio Vibration, diffusée sur les quatre antennes du département du Cher, afin de promouvoir : le dispositif JADE (aide aux aidants) et la Communauté 360. Cette action a permis de toucher un large public et de renforcer la notoriété des dispositifs portés par l'association.

Un outil interne en évolution : l'Infos PEP 18

Pour sa troisième année, l'Infos PEP 18, diffusé auprès de l'ensemble des salariés, des administrateurs, et du CSE, a fait l'objet d'une enquête de satisfaction.

À la suite de celle-ci, **une nouvelle version a été déployée dès septembre 2025, avec :**

- un format repensé
- un contenu mieux adapté aux attentes
- une meilleure lisibilité

Cet outil contribue à renforcer la circulation de l'information et la cohésion interne.

Le numérique au coeur de la stratégie

Un nouveau site internet pour les 90 ans

Mis en ligne en juin 2025, le nouveau [site web des PEP 18](#) marque une étape majeure dans la modernisation des outils de communication.

Plus clair, plus accessible et plus ergonomique, il constitue :

- une vitrine valorisante des actions
- un levier d'attractivité pour le recrutement
- un point d'entrée central pour les partenaires et les familles

Les premiers résultats sont significatifs, avec une hausse de 44 % des prises de contact via le site.

Le site intègre également un catalogue de formation en ligne, facilitant les inscriptions et le suivi des parcours.

Vers un numérique accessible et inclusif

L'accessibilité numérique s'inscrit pleinement dans la démarche RSE des PEP 18.

Avec l'accompagnement de l'agence Addictic, la solution Eye-Able France a été déployée afin de :

- améliorer l'expérience utilisateur pour les personnes en situation de handicap
- faciliter la mise en conformité avec le RGAA (Référentiel Général d'Amélioration de l'Accessibilité)
- inscrire l'accessibilité dans une démarche d'amélioration continue

Cette initiative positionne Les PEP 18 comme un acteur engagé et innovant dans le secteur médico-social.

Des contenus pédagogiques pour accompagner les évolutions

Dans le cadre de la transformation de l'offre médico-sociale, une vidéo explicative sur le DAME a été réalisée afin de rendre ce dispositif plus compréhensible pour les familles, les professionnels et les partenaires.

L'ASSOCIATION À TRAVERS LES PÔLES D'ACTIVITÉS

...POUR RENFORCER NOTRE IMPACT ET NOTRE LISIBILITÉ

Structurer, professionnaliser et projeter la communication

Une stratégie de communication en construction.

Une formation spécifique a permis de structurer une stratégie de communication collective, visant à renforcer :

- la cohésion interne
- la visibilité
- l'influence des PEP 18

Un plan de communication pour 2026 a ainsi été élaboré, validé par la direction générale et présenté au Conseil d'administration en décembre 2025.

« *La communication associative est une démarche globale qui vise à faire vivre le projet associatif dans l'esprit de chacun et à travers chacune de nos actions* »
(définition issue des travaux des commissions associatives)

Une montée en compétences au service de l'association.

Tout au long de l'année, des actions de formation ont permis de renforcer les compétences internes, Cette montée en compétences contribue à :

- développer l'autonomie en design et création graphique
- améliorer la réactivité
- créer des supports adaptés aux besoins des établissements

Une année marquée par les 90 ans des PEP 18 !

L'année 2025 a été marquée par la célébration des 90 ans des PEP 18, un anniversaire symbolique qui a donné lieu à une mobilisation collective à l'échelle de l'ensemble du territoire.

Au-delà d'un événement ponctuel, cette célébration s'est inscrite dans **une dynamique sur plusieurs temps**, avec des animations organisées tout au long de la semaine dans les établissements et services. Ces initiatives ont permis d'associer les personnes accompagnées, les professionnels et les partenaires autour de moments conviviaux, valorisant les actions menées au quotidien.

Des temps forts ont ainsi été proposés :

- animations et événements au sein des établissements
- temps de rencontres et de partage avec les partenaires
- valorisation des projets et des initiatives locales
- mise en lumière des parcours et des engagements

Cliquez sur
le logo pour
regarder la
vidéo



Le point d'orgue de cette semaine a rassemblé de nombreux acteurs du territoire — élus, partenaires institutionnels, professionnels, adhérents — autour d'un moment fédérateur, marqué par l'émotion, la convivialité et la reconnaissance du travail accompli.

Cette célébration a également été l'occasion de valoriser 90 ans d'engagement au service d'une société plus inclusive, solidaire et citoyenne, tout en affirmant les perspectives d'avenir de l'association.

Au-delà de l'événement, les 90 ans ont constitué un véritable levier de communication, renforçant la visibilité des PEP 18, la mobilisation des équipes et le lien avec ses partenaires.



+ 23 % d'abonnés sur LinkedIn et Facebook (page FK (re)créée fin juin)



Une moyenne de **6 publications** par semaine pour 5,5 en 2024



Plus de **530 contacts** via les sites web Les PEP 18 et ALTEA-Les PEP18 (+ 44 %)



+ 35 participations à des **événements** dont **10** à notre initiative (8 en 2024)



28 articles dans la presse locale et **5 campagnes radio**

L'ASSOCIATION À TRAVERS LES PÔLES D'ACTIVITÉS

ACTIONS TRANSVERSALES

La RSE - Responsabilité Sociétale des Entreprises

En 2025, notre association a poursuivi le développement de sa politique de développement durable et de responsabilité sociétale (RSE), une démarche initiée dès 2024. Cette année marque une étape clé avec la définition d'une stratégie structurée et d'un plan d'action opérationnel. Ce travail a été mené avec l'appui d'un consultant de l'ANAP, à travers un accompagnement individualisé et des sessions de travail collectives associant les équipes.



La mobilisation d'ambassadeurs internes, soutenue par l'impulsion du comité de direction, a permis de fédérer les professionnels autour de cette dynamique.

La démarche RSE vise avant tout à améliorer durablement la performance globale de nos établissements, en mettant en cohérence leur fonctionnement avec les axes stratégiques de notre projet associatif.

Elle s'articule autour de plusieurs axes structurants :

- le développement d'un collectif d'acteurs engagés au service des personnes accompagnées et du territoire,
- la promotion de la qualité de vie et des conditions de travail,
- l'engagement en faveur d'un système alimentaire sain et responsable,
- la réduction de notre impact environnemental,
- la contribution à un environnement plus durable et responsable.

Elle contribue également à redonner du sens aux projets et à l'engagement des professionnels, tout en améliorant la qualité du service rendu aux personnes accompagnées. Ainsi, **la RSE au sein de notre association s'inscrit comme une démarche concrète de développement durable, au service de la transition écologique et sociale de nos établissements.**

Le Système d'Information

Ces dernières années, notre association a engagé une démarche d'urbanisation de son système d'information, marquée par le déploiement progressif de solutions numériques métiers. Dans ce contexte, l'année 2025 a été consacrée à la mise en place de **processus de fiabilisation de la donnée**, afin de sécuriser et valoriser les informations produites par nos outils.

Cette démarche s'appuie notamment sur le déploiement de l'outil **Evolucare Analytics**, adossé à IMAGO DU, qui permet d'accéder à des fonctionnalités avancées de requêtage et d'analyse en mode self-service. Il offre la possibilité de croiser, consolider et exploiter les données de manière autonome, facilitant ainsi les démarches d'évaluation, d'audit et d'amélioration continue.

En parallèle, l'intégration de **Power BI** a permis de renforcer la fiabilité des données issues de notre SIRH Kelio et de structurer des tableaux de bord de pilotage RH. Cet outil contribue à un meilleur contrôle de la qualité de la donnée, à la mise en place de bonnes pratiques partagées pour l'utilisation de l'outil Kelio, et facilite l'édition des tableaux de bord et rapports réglementaires.

Au-delà des outils, ces dispositifs de contrôle et d'analyse participent à l'amélioration des usages internes des outils numériques. Ils constituent un levier essentiel pour **fiabiliser la prise de décision** et soutenir notre démarche globale d'amélioration de la qualité.

L'ASSOCIATION À TRAVERS LES PÔLES D'ACTIVITÉS

ACTIONS TRANVERSALES

Structuration du S.I.R.H.

En 2025, notre association a poursuivi la structuration de son Système d'information des Ressources Humaines (SIRH) avec la mise en œuvre du lot 3 dédié à la gestion des emplois et compétences, en complément des lots 1 et 2 relatifs à la gestion administrative du personnel et à la gestion des temps, déployé en 2024.



Ce nouveau module « Emplois et Compétences », intégré à la solution Kelio, vise à **structurer et sécuriser la gestion des ressources humaines** à travers la formalisation des fiches de poste et la mise en place d'un référentiel des emplois et des compétences. Cet outil structure la gestion des fiches de poste, fiabilise les données RH et permet un suivi objectif des compétences individuelles et collectives. Il permet ainsi de mieux identifier les missions confiées à chaque professionnel, les compétences attendues et de suivre leur évolution dans le temps.

Au-delà de l'outil, cette démarche s'inscrit dans une volonté plus large de **professionnalisation de nos pratiques RH**. Elle contribue à clarifier les rôles et responsabilités de chacun, à accompagner les parcours professionnels et à renforcer la cohérence entre les besoins des établissements et les compétences mobilisées au service des personnes accueillies.

Ce déploiement facilite nos pratiques en matière de recrutement et de formation. Il constitue ainsi un levier important pour améliorer la gestion des parcours, favoriser la mobilité interne et soutenir le développement des compétences de nos professionnels.

Par ailleurs, ce projet contribue directement à notre démarche RSE, notamment sur son volet social. Il s'inscrit pleinement dans notre démarche globale d'amélioration continue, en apportant des outils concrets au service des équipes et de la qualité des prestations proposées aux personnes accompagnées.

Administration du personnel



15 personnes impliquées dans le projet



26 réunions de travail réalisées



10 sessions de formation organisées



10 professionnels formés

L'ASSOCIATION À TRAVERS LES PÔLES D'ACTIVITÉS

ACTIVITÉS DU SIÈGE

GEM Galaxy

Depuis décembre 2025, Les PEP 18 assurent la gestion du GEM Galaxy, Groupe d'Entraide Mutuelle situé à Saint-Amand-Montrond.

Ce dispositif associatif, soutenu par l'Agence Régionale de Santé, s'adresse à des personnes fragilisées par des troubles psychiques, dans une logique de pair-aidance et de participation active des adhérents. Le GEM constitue un espace d'accueil favorisant le lien social, la lutte contre l'isolement et le développement de l'autonomie.

Les adhérents y sont pleinement acteurs, en proposant et en construisant collectivement les activités, accompagnés par une professionnelle socio-éducative. **Ce fonctionnement participatif contribue à renforcer la confiance en soi et l'inclusion sociale.**

L'année 2025 marque ainsi l'intégration de ce nouveau dispositif au sein des PEP 18, venant enrichir l'offre d'accompagnement en faveur des publics en situation de vulnérabilité.

PEP 18 Formation

En 2025, l'activité de PEP 18 Formation s'est poursuivie avec une offre structurée et diversifiée, répondant aux besoins des professionnels des établissements et services.

Les actions de formation ont permis de renforcer les compétences des équipes, en lien avec les évolutions du secteur médico-social et les projets portés par l'association.

Une offre de formation adaptée aux besoins

Les formations proposées couvrent des thématiques variées, en lien avec les pratiques professionnelles et les enjeux d'accompagnement :

- accompagnement des publics
- pratiques éducatives et pédagogiques
- santé, bien-être et qualité de vie au travail
- réglementation et évolution du secteur

Cette diversité permet d'apporter des réponses concrètes aux besoins identifiés sur le terrain.

Une participation significative

En 2025, les actions de formation ont rassemblé un nombre important de professionnels issus de différents établissements et secteurs d'activité.

29 sessions - 14 modules - 228 participants
dont 180 salariés PEP 18, soit 29 % de l'effectif associatif.

La répartition des participants reflète une mobilisation large des équipes, avec une participation équilibrée entre femmes et hommes.

Des formations réparties selon les besoins des établissements

Les participants se répartissent entre plusieurs établissements et secteurs, témoignant de l'**ancrage de l'offre de formation** dans les réalités du terrain et de sa capacité à répondre à des besoins variés.

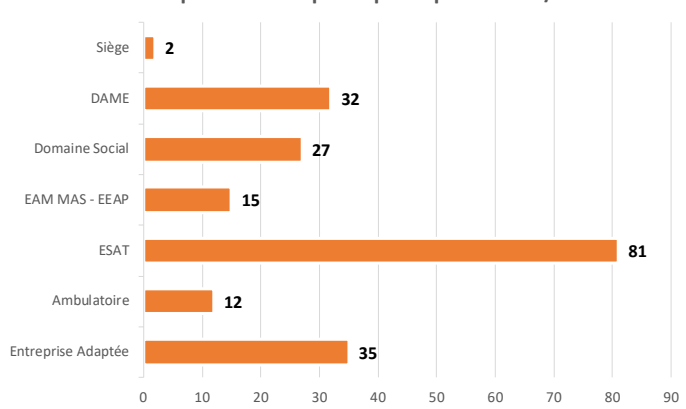
Une dynamique de montée en compétences

Les formations dispensées en 2025 ont contribué à :

- renforcer les pratiques professionnelles
- accompagner les évolutions des dispositifs
- favoriser le partage d'expériences entre professionnels

Elles s'inscrivent pleinement dans une démarche d'amélioration continue et de qualité des accompagnements.

Répartition des participants par secteur/établissement



L'ASSOCIATION À TRAVERS LES PÔLES D'ACTIVITÉS

ACTIVITÉS DU SIÈGE

Réorganisation de services

- Le service comptabilité du pôle accès à l'emploi a rejoint le pôle comptabilité/paie du siège,
- Le service informatique est centralisé au rez-de-chaussée du pôle comptabilité/paie du siège.

Le CRIA (Centre Ressources Illettrisme et Analphabétisme)

Pour le CRIA, 2025 a été marqué par le passage en retraite progressive de la coordinatrice, Valérie Taïba et l'arrivée sur le poste de Christine Mukamazimpaka.

Le territoire du Cher demeure toutefois structuré par l'activité qualitative du CRIA :

- Participation à l'organisation d'événements de sensibilisation tels que les journées nationales d'actions contre l'illettrisme, les informations collectives pour la promotion de l'offre de formation du Plan Régional de Formation (le PRF) ;
- Mise en place d'actions de professionnalisation et de formation des formateurs, et coordination partenariale, qui ont été nombreuses sur le département (Bourges, Vierzon, Saint-Amand-Montrond, Aubigny-sur-Nère, Saint-Florent-sur-Cher, Mehun-sur-Yèvre) ;
- Promotion du centre de positionnement et du centre d'examen linguistique.

En région, OFII - évaluation linguistique des primo-arrivants par les CRIA du Centre-Val de Loire :

- Un nouveau marché depuis juillet 2025 (avec une baisse du prix de la prestation),
- 23,5 journées d'intervention pour 360 personnes évaluées par le CRIA 18.

Le Réseau des CRIA du Centre-Val de Loire :

- Le cadre commun régissant la collaboration entre les CRIA et l'Agence Nationale de Lutte Contre l'Illettrisme a été renouvelé et signé ;
- Le travail en réseau des CRIA se maintient : les responsables ont une journée de travail par mois (veille sur les financements, montage de projets, construction d'outils, intervention/participation sur des actions ou des groupes de travail...).

32 structures ont bénéficié de nos actions

6 actions de formation dispensées sur 13 journées

115 participants aux formations

380 bilans de compétences de base dont 80 en situation d'illettrisme

185 candidats en certification DELF (Diplôme d'État à la Langue Française) : **85 % de réussite**

- dont 71 participations à l'atelier de préparation financé par le CTAI
- dont 20 DELF financés par le CTAI (Contrat Territorial d'Accueil et d'Intégration)

Nos partenaires financiers : La ville de Bourges - Le Conseil Départemental du Cher - Ls'État / DREETS - Le Conseil Régional

L'ASSOCIATION À TRAVERS LES PÔLES D'ACTIVITÉS

LES ÉTABLISSEMENTS

Etablissement d'Accueil Médicalisé et Maison d'Accueil Spécialisée



En 2025, l'EAM-MAS des PEP 18 a été confronté à des difficultés structurelles et de gouvernance. La cohabitation, sur un même site, de publics relevant de l'EAM et de la MAS, aux besoins spécifiques, combinée à une concentration importante de personnes accompagnées, a limité la capacité à proposer un accompagnement pleinement personnalisé, en décalage avec l'ambition d'un modèle "à taille humaine".

Ces fragilités ont été accentuées par des tensions internes, marquées par une défiance vis-à-vis de la direction et un sentiment de déconnexion entre les décisions prises et les réalités du terrain, notamment en matière de gestion des ressources humaines.

Face à cette situation, Les PEP 18 ont engagé une remise à plat assumée. Celle-ci s'est traduite par des mouvements au sein de la direction, l'adoption d'un mode de management davantage fondé sur l'écoute et la recherche de consensus, ainsi que par le renforcement de l'équipe avec le recrutement de deux cadres de proximité.

Un plan d'actions structurant est déployé, portant sur la réorganisation des emplois du temps et des services, la réinternalisation de la production des repas avec l'intégration d'une équipe de l'Entreprise Adaptée prévue en 2027, ainsi que le désengorgement du site par le redéploiement d'une partie de l'EAM et la création d'un accueil de jour pour 2028.

Cette dynamique vise à rétablir des conditions d'accompagnement plus qualitatives, mieux adaptées aux besoins des personnes accompagnées et pleinement alignées avec les valeurs portées par l'association.

L'Entreprise Adaptée ALTEA



L'année 2025 a été marquée, au sein de l'Entreprise Adaptée des PEP 18, par une crise grave consécutive à des révélations de situations de maltraitance envers des personnes accompagnées.

Ces éléments ont mis en lumière des dysfonctionnements structurels, notamment un déficit de formation initiale d'une partie des équipes, ayant conduit à des pratiques insuffisamment alignées avec les exigences de qualité et les valeurs associatives. Cette situation a également eu un impact significatif sur l'activité économique et le chiffre d'affaires.

Face à cette réalité, l'association a réagi avec immédiateté et responsabilité. Des mesures de protection ont été mises en œuvre sans délai, accompagnées de décisions organisationnelles fortes. Un plan d'actions correctives a été engagé, centré sur la professionnalisation des équipes, le renforcement du management et la consolidation des dispositifs de contrôle.

Au-delà de la crise, Les PEP 18 ont fait le choix de la lucidité, permettant d'engager une transformation en profondeur. Si des points de vigilance demeurent, cette séquence a permis à notre association de sortir de cette crise et réaffirmer ses valeurs.

L'ASSOCIATION À TRAVERS LES PÔLES D'ACTIVITÉS

LES ÉTABLISSEMENTS

Dispositifs d'Accompagnement Médico-Éducatif



La mise en place des **Dispositifs d'Accompagnement Médico-Éducatif (DAME)** au sein des PEP 18 constitue une évolution majeure de l'offre médico-sociale à destination des enfants et adolescents.

Cette transformation marque le passage d'une logique d'établissement à une approche

de parcours, plus souple et adaptée aux besoins des jeunes et de leurs familles. Elle s'inscrit dans une volonté de décroisement des pratiques, favorisant la coordination des acteurs, l'ouverture vers le milieu ordinaire et le développement de l'accompagnement ambulatoire.

En 2025, cette dynamique s'est concrétisée avec la création de quatre DAME territoriaux (Sologne, Vierzon, Bourges et Saint-Amand-Montrond), après un travail approfondi de diagnostic et de préparation. Au-delà d'un changement d'organisation, cette évolution traduit une transformation des modalités d'intervention, visant à renforcer la fluidité des parcours, la participation des jeunes et leur autonomie.

Cette mise en œuvre a mobilisé fortement les équipes, engagées dans une adaptation de leurs pratiques, le développement de nouvelles compétences (coordination de parcours, interventions en milieu ordinaire) et la construction d'une culture commune centrée sur le projet personnalisé.

Le lancement officiel du dispositif, le 24 novembre 2025, a marqué une étape importante dans cette transformation, accompagnée par des partenariats structurants, notamment avec A+ Autorégulation.

Ainsi, le déploiement des DAME s'inscrit comme un tournant structurant pour Les PEP 18, affirmant **un modèle d'accompagnement plus inclusif, ancré dans les territoires et pleinement aligné avec les politiques publiques d'inclusion.**

Pôle Adulte Social



En 2025, notre association a engagé **une évolution structurante de son organisation**, en cohérence avec les orientations de son projet associatif. À l'occasion d'un départ à la retraite au sein de l'équipe de direction, il a été décidé de repenser la gouvernance du Pôle Adulte Social afin de mieux répondre aux enjeux d'accompagnement et de territorialisation de l'offre.

Cette réorganisation s'est traduite par **la mise en place d'une direction unifiée**, regroupant l'ensemble des établissements et services du champ social – EANM, MARPAHVIE, SAVS, Foyers d'Hébergement et Sections d'Activités de Jour – sur les sites de Vierzon, Veaugues et Vesdun. Elle vise à renforcer la cohérence stratégique et opérationnelle des actions conduites, en décroisant les dispositifs et en favorisant les synergies entre équipes.

Inscrite dans une logique de parcours, cette évolution permet de mieux articuler les réponses proposées aux personnes accompagnées, en garantissant davantage de fluidité, de continuité et d'adaptabilité dans les accompagnements. Elle contribue également à améliorer la lisibilité de notre offre auprès des partenaires et des usagers.

Plus largement, cette nouvelle organisation soutient l'ambition du projet associatif de développer une offre territoriale intégrée, au plus près des besoins, tout en renforçant la capacité d'innovation et d'adaptation de l'association face aux enjeux sociaux et médico-sociaux.

RAPPORT FINANCIER

BILAN

Le bilan présente la situation financière et patrimoniale de l'association.

Au 31/12/2025, le total du bilan consolidé est stable. Il s'élève à 50 700 437 € contre à 50 984 704 € au 31/12/2024.

Évolution de l'actif

L'actif du bilan donne le détail de notre patrimoine en l'organisant en deux grands ensembles :

L'actif immobilisé et l'actif circulant.

Bilan / Actif	31/12/2025	31/12/2024
Actif immobilisé	21 110 382	21 286 996
Actif circulant	29 590 054	29 697 708
Total	50 700 437	50 984 704

L'actif immobilisé est en diminution entre 2024 et 2025.

Le montant des investissements bruts effectués au titre de l'année 2025 est de 1,7 K€ environ, correspondant à la fois à des investissements de renouvellement et à des opérations de réhabilitation en cours sur nos locaux de production situés à Vierzon, Veaugues et Vesdun.

L'actif circulant est stable entre 2024 et 2025.

Évolution du passif

Les fonds propres sont stables (+1%) et représentent 33% du passif total.

Les provisions et fonds dédiés représentent 35% du passif total et sont en hausse par rapport à 2024.

Les dettes représentent 32 % du passif total et sont en baisse.

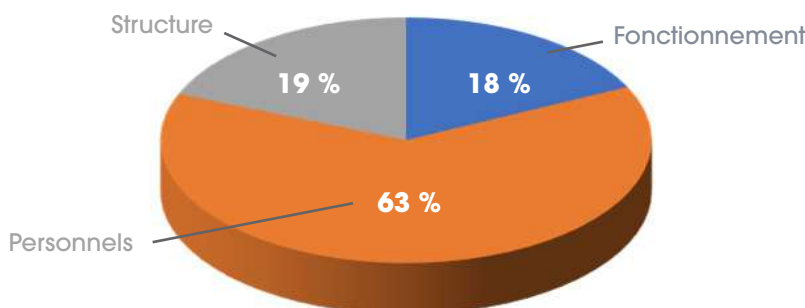
Les emprunts représentent 70 % du montant total des dettes. Ils concernent en grande majorité les ESMS (à plus de 85%). Environ 69% du capital restant dû sur les emprunts fait l'objet d'une garantie communale et/ou départementale.

Bilan / Actif	31/12/2025	31/12/2024
Fonds propres	16 783 992	16 556 479
Provisions	17 882 868	15 928 904
Dettes	16 033 576	18 499 321
Total	50 700 437	50 984 704

RÉSULTAT

Compte emploi des ressources

Ce sont les **charges de personnel** qui constituent l'essentiel des dépenses (**63%**) de l'association. Le reste des dépenses est réparti entre les **charges de structure pour 19%** et **les charges de fonctionnement pour 18%**.



RAPPORT FINANCIER

BILAN ACTIF

AU 31 DÉCEMBRE 2025

ACTIF	BRUT	AMORTISSEMENTS	NET 2025	NET 2024
Immobilisations incorporelles				
Frais d'établissement	800 115	589 862	210 253	255 320
Concessions, brevets, licences	303 543	302 003	1 540	-16 562
Autres immobilisations incorporelles	99 882		99 882	96 902
<i>S/total 1</i>	<i>1 203 540</i>	<i>891 866</i>	<i>311 675</i>	<i>335 659</i>
Immobilisations corporelles				
Terrains	1 412 527	514 437	898 090	919 173
Constructions	35 186 057	22 299 347	12 886 710	13 985 132
Installations techniques, matériel et outillage industriel	5 692 312	4 998 849	693 464	646 659
Autres immobilisations corporelles	13 298 815	9 610 459	3 688 356	3 418 012
Immobilisations corporelles en cours	801 107		801 107	200 817
Avances et acomptes sur immobilisations corporelles				
<i>S/total 2</i>	<i>56 390 817</i>	<i>37 423 092</i>	<i>18 967 726</i>	<i>19 169 793</i>
Immobilisations financières				
Autres participations	5 052		5052	5017
Créances rattachées à des participations				
Autres titres immobilisés	336 280		336 280	336 246
Prêts	1 441 732		1 441 732	1 394 723
Autres immobilisations financières	47 918		47 918	45 558
<i>S/total 3</i>	<i>1 830 982</i>		<i>1 830 982</i>	<i>1 781 544</i>
ACTIF IMMOBILISÉ	59 425 340	38 314 957	21 110 382	21 286 996
Stocks et en cours				
Matières premières et approvisionnements	150 808		150 808	168 172
Stocks d'en cours de production de biens	34 118		34 118	39 498
Stocks d'en cours production de services				
Stocks produits intermédiaires et finis	7 493		7 493	12 576
Stocks de marchandises				
<i>S/total 1</i>	<i>192 419</i>		<i>192 419</i>	<i>220 246</i>
Créances				
Avances, acomptes versés sur commandes	14 205		14 205	7 797
Créances clients et comptes rattachés	2 572 524	112 440	2 460 085	2 578 009
Autres créances	1 029 439		1 029 439	1 079 485
<i>S/total 2</i>	<i>3 616 168</i>	<i>112 440</i>	<i>3 503 728</i>	<i>3 665 291</i>
Disponibilités et divers				
Valeurs mobilières de placement	19 780 238		19 780 238	13 614 931
Disponibilités	6 113 668		6 113 668	11 859 608
Charges constatées d'avance				337 632
<i>S/total 3</i>	<i>25 893 907</i>		<i>25 893 907</i>	<i>25 812 171</i>
ACTIF CIRCULANT	29 702 494	112 440	29 590 054	29 697 708
TOTAL ACTIF	89 127 834	38 427 397	50 700 437	50 984 704

RAPPORT FINANCIER

BILAN PASSIF

AU 31 DÉCEMBRE 2025

PASSIF	NET 2025	NET 2024
FONDS PROPRES		
Fonds associatifs sans droits de reprise	2 363 019	2 363 019
Fonds associatifs avec droits de reprise	1 368 392	1 368 392
RÉSERVES		
Excédents affectés à l'investissement		
Réserve de compensation		
Réserve de trésorerie		
Report à nouveau	5 466 955	5 260 389
Reprise résultat N-2	-100 940	-119 696
Résultat de l'exercice	242 803	789 705
Total situation nette	14 043 813	13 801 010
SUBVENTIONS D'INVESTISSEMENT		
	1 387 091	1 421 847
PROVISIONS RÈGLEMENTÉES		
	1 353 088	1 333 622
TOTAL FONDS PROPRES	16 783 992	16 556 479
PROVISIONS POUR RISQUES ET CHARGES		
Fonds dédiés	15 283 929	14 018 277
Provisions pour risques et charges	2 598 939	1 910 626
TOTAL PROVISIONS	17 882 868	15 928 904
DETTES FINANCIÈRES		
Emprunts obligataires convertibles		
Autres emprunts obligataires		
Emprunts et dettes auprès des établissements de crédit	11 254 088	12 299 292
Emprunts et dettes financières divers	10 381	11 250
Total dettes financières	11 264 469	12 310 542
AVANCES ET ACOMPTES SUR COMMANDES EN COURS		
	5 429	11 038
DETTES DIVERSES		
Dettes fournisseurs et comptes rattachés	1 222 003	1 807 092
Dettes fiscales et sociales	3 061 903	3 802 679
Dettes sur immobilisations et comptes rattachés	107 933	48 044
Autres dettes	270 612	388 229
Total dettes diverses	4 662 451	6 046 045
PRODUITS CONSTATÉS D'AVANCE		
	101 228	131 696
TOTAL DETTES	16 033 576	18 499 321
TOTAL PASSIF	50 700 437	50 984 704

RAPPORT FINANCIER

Compte de résultat

	Net 2025	Net 2024
Concours publics et subventions d'exploitation	37 787 698	37 497 543
Production vendue de biens	5 697 159	5 946 312
Production vendue de services	333 968	291 563
TOTAL RESSOURCES	43 818 824	43 735 418
Production stockée	-10 462	-18 031
Subventions d'exploitation	413 594	347 123
Reprises sur amortissements et provisions, transfert de charges	90 568	151 911
Autres produits	379 772	138 621
PRODUITS D'EXPLOITATION	44 692 296	44 355 043
Achats de matières premières et autres approvisionnements	1 651 890	1 774 616
Variation de stocks (matières premières et approvisionnement)	17 365	-34 670
Autres achats et charges externes	10 078 866	9 209 678
TOTAL CHARGES EXTERNES	11 748 121	10 949 624
Impôts, taxes et versements assimilés	1 881 225	1 868 849
Salaires et traitements	18 951 169	18 564 289
Charges sociales	7 671 234	7 782 477
TOTAL CHARGES DE PERSONNEL	26 622 403	26 346 765
Dotations aux amortissements sur immobilisations	2 061 810	2 078 376
Dotations aux provisions sur actif circulant	78 910	15 011
Dotations aux provisions pour risques et charges	778 252	95 028
TOTAL DOTATIONS D'EXPLOITATION	2 918 972	2 188 415
Autres charges d'exploitation	178 208	134 903
CHARGES D'EXPLOITATION	43 348 929	41 488 557
RÉSULTAT D'EXPLOITATION	1 343 366	2 866 485
Produits financiers de participation	6 724	6 797
Autres intérêts et produits assimilés	460 183	406 472
PRODUITS FINANCIERS	466 907	413 269
Dotations financières aux amortissements et provisions		
Intérêts et charges assimilées	262 378	293 223
CHARGES FINANCIÈRES	262 378	293 223
RÉSULTAT FINANCIER	204 529	120 046
RÉSULTAT COURANT avant impôts	1 547 896	2 986 531
Produits exceptionnels sur opérations de gestion	3 308	120 685
Produits exceptionnels sur opérations en capital		152 913
Reprises sur provisions et transferts de charges	586 222	841 824
PRODUITS EXCEPTIONNELS	589 530	1 115 422
Charges exceptionnelles sur opérations de gestion	4 924	31 670
Charges exceptionnelles sur opérations en capital	100	8 665
Dotations exceptionnelles aux amortissements et provisions	1 871 338	3 332 633
CHARGES EXCEPTIONNELLES	1 876 362	3 272 969
RÉSULTAT EXCEPTIONNEL	-1 286 833	-2 157 547
Impôts sur les bénéfices	18 260	39 280
TOTAL DES PRODUITS	45 748 732	45 883 733
TOTAL DES CHARGES	45 505 929	45 094 029
EXCÉDENT	242 803	789 705

RAPPORT FINANCIER

Résultats par secteurs

	Produits	Charges	Résultats
Siège administratif	2 337 761,14	2 475 250,63	-137 489,49
Accompagnement Enfant Famille (AEF)	107 695,00	112 603,92	-4 908,92
Secteur formation	105 838,72	91 543,76	14 294,96
SERVICES DU SIÈGE	2 551 294,86	2 679 398,31	-128 103,45
ESAT Entre Cher et Loire/ Unité de Production - Site de Vierzon	2 662 205,19	2 630 556,69	31 648,50
Entreprise Adaptée ALTEA	6 284 190,89	6 513 866,90	-229 676,01
ESAT Entre Cher et Loire /Unité de Production - Site de Veaugues	2 091 895,16	2 050 903,91	40 991,25
ESAT/ Unité de Production - Vesdun	1 160 846,67	1 157 823,41	3 023,26
SECTEUR DE PRODUCTION	12 199 137,91	12 353 150,91	-154 013,00
Consolidation	-5 410 042,56	-5 410 042,56	0,00
SECTEUR EN GESTION DIRECTE	9 340 390,21	9 622 506,66	-282 116,45
Résidence Édouard Vaillant - Vierzon	2 204 605,56	2 295 416,84	-90 811,28
Service d'Accompagnement de la Vie Sociale - Vierzon	132 909,28	131 919,51	989,77
Section d'Activités de Jour - Veaugues	322 708,83	323 425,06	-716,23
Foyer Emmanuelle - Veaugues	969 011,20	1 030 164,72	-61 153,52
Foyer d'Accueil Médicalisé Les Grandes Terres - Vierzon	6 892 212,23	6 815 921,06	76 291,17
Section d'Activités de Jour - Vierzon	0,00	0,00	0,00
Foyer Le Bergerat - Vesdun	1 231 574,51	1 129 079,57	102 494,94
Maison d'Accueil Rurale pour Personnes Agées Handicapées Vieillesantes	918 751,73	984 693,32	-65 941,59
Section à Temps Partiel - Vierzon	52 738,32	51 037,16	1 701,16
Section à Temps Partiel - Veaugues	27 482,93	20 347,86	7 135,07
Section à Temps Partiel - Vesdun	26 413,38	22 606,80	3 806,58
ETABLISSEMENTS ET SERVICES HORS CPOM	12 778 407,97	12 804 611,90	-26 203,93
ESAT Entre Cher et Loire / Budget Social	2 710 056,20	2 594 258,75	115 797,45
ESAT Le BERGERAT/ Budget Social - Vesdun	597 614,83	557 605,23	40 009,60
Maison d'Accueil Spécialisée Les Grandes Terres - Vierzon	3 105 309,73	3 067 540,38	37 769,35
Institut de Soins pour Enfants Polyhandicapés - Vierzon	2 987 419,01	3 298 492,32	-311 073,31
Institut Médico Éducatif - Vierzon	2 901 928,27	3 112 930,15	-211 001,88
Institut Médico Educatif - Saint Amand Montrond	2 303 342,06	2 134 027,44	169 314,62
Institut Médico Éducatif - Sologne	4 559 690,37	4 463 153,16	96 537,21
Institut Médico Éducatif - Bourges	1 654 492,50	1 485 299,28	169 193,22
Insitut Médico Éducatif - Saint Satur	835 842,34	713 303,54	122 538,80
Centre d'Action Médico Sociale Précoce - Vierzon	1 345 155,23	1 280 226,24	64 928,99
SESSAD départemental	4 188 762,99	4 018 908,69	169 854,30
ÉTABLISSEMENTS ET SERVICES EN CPOM	27 189 613,53	26 725 745,18	463 868,35
Consolidation	-3 559 679,29	-3 646 934,29	87 255,00
SECTEUR SOUS CONTRÔLE DE TIERS	36 408 342,21	35 883 422,79	524 919,42
TOTAUX BRUTS CUMULÉS	45 748 732,42	45 505 929,45	242 802,97
REPRISE RESULTAT N-2			- 100 940,18
RÉSULTAT 2025			141 862,79

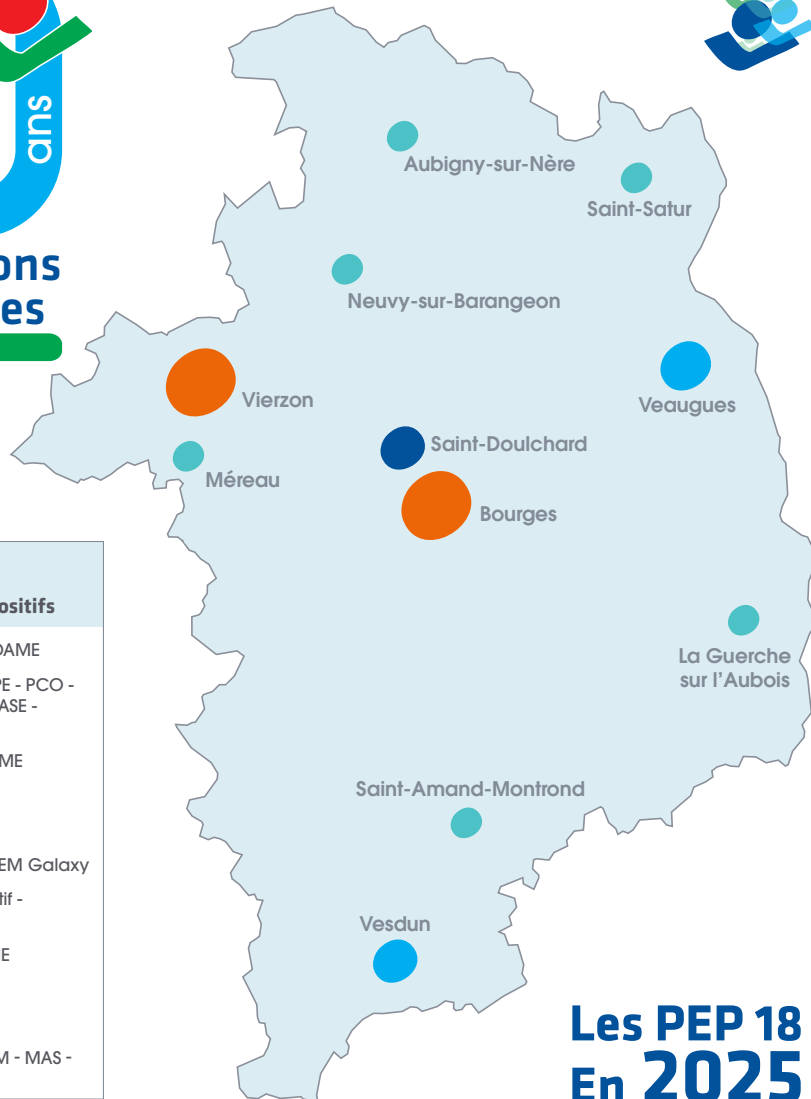
RAPPORT FINANCIER

Affectation des résultats

Décision de l'Assemblée Générale

Secteur en gestion directe	Montant	Affectation
Tous les établissements	-372 074,42 89 957,97	Déficits imputés au report à nouveau Excédents affectés au report à nouveau Excédents affectés à l'investissement
Écritures de consolidation	87 255	Excédents affectés au report à nouveau
Total 1	-194 861,45	
Secteur sous contrôle de tiers financeurs		
Établissements médico-sociaux sous CPOM ARS	370 271,05	Excédents affectés à l'investissement Excédents affectés au financement de mesures d'exploitation non reconductibles
	106 823,86	Excédent affectés à la réduction des charges
	-13 226,56	Report À Nouveau non repris Congés Payés
Total 2	463 868,35	
Établissements médico-sociaux sous CPOM Conseil Départemental Résultats incluant le résultat N-2		Excédents affectés à l'investissement Excédents affectés à la réserve de compensation Excédents affectés à la couverture du BFR Excédents affectés au financement de mesures d'exploitation non reconductibles Excédent affectés à la réduction des charges Report À nouveau Report À nouveau non repris Congés Payés
Total 3	-113 151,17 -13 992,94 -127 144,11	
Résultat de l'exercice 2025 (Total 1 + 2 + 3)	141 862,79	





33 établissements, services et dispositifs	
●	Aubigny/Nère : antenne CAMSP - DAME
●	Bourges : DAME - C360 - JADE - PCPE - PCO - EMASC - DEA - Plateforme TSA - EMHASE - APADHE
●	La Guerche/l'Aubois : antenne DAME
●	Méreau : MARPAHVIE
●	Neuvy/Barangeon : DAME
●	Saint-Amand-Montrond : DAME - GEM Galaxy
●	Saint-Doulchard : Siège administratif - CRIA 18 - PEP 18 Formation
●	Saint-Satur : antenne CAMSP - DAME
●	Veaugues : ESAT - EANM
●	Vesdun : ESAT - EANM
●	Vierzon : CAMSP - DAME - EEAP - EAM - MAS - EA - ESAT - EANM - SAVS

**Les PEP 18
En 2025**



Fresque réalisée par le DAME et le CAMSP de Vierzon

**Merci pour ces 90 ans
d'engagement et de confiance.**

Découvrez
le site
des PEP 18
en scannant
ce Qr Code



Les PEP 18

Association Départementale des Pupilles de l'Enseignement Public du Cher

166 rue du briou - 18230 SAINT DOULCHARD

Tél : 02 48 27 52 00 - adpep18@pep18.fr - www.pep18.fr

